

محمية العقبة البحرية
الخطة الإدارية 2022 - 2026



هذا الوثيقة، والآراء المعبر عنها والمواد التي يتم عرضها، لا تعكس بالضرورة وجهة نظر برنامج الأمم المتحدة الإنمائي (UNDP).

حقوق النشر والطباعة محفوظة © سلطة منطقة العقبة الاقتصادية الخاصة

تم إعدادها بواسطة: السيد إيهاب عيد، السيد عبد الله أبو عوالي والدكتور جوناتان مكيو

تم مراجعتها بواسطة: الدكتور نضال العوران

تم تمويله بواسطة: برنامج الأمم المتحدة الإنمائي (UNDP)

متوفرة من خلال:

مفوضية البيئة في سلطة منطقة العقبة الاقتصادية الخاصة

العنوان: سلطة منطقة العقبة الاقتصادية الخاصة - العقبة - شارع الأمير الحسين بن عبد الله الثاني وشارع الملكة رانيا العبدالله

هاتف: 0096232091000

فاكس: 0096232091056

العنوان البريدي: العقبة 2565، الأردن

جدول المحتويات

4	الملخص
6	ورقة البيانات
7	الجزء الأول: المقدمة
7	1.1. إطار العمل لسلطة منطقة العقبة الاقتصادية الخاصة
7	1.2. المقصد ونطاق الخطة
9	الجزء الثاني: محمية العقبة البحرية
9	2.1. خليج العقبة
10	2.2. محمية العقبة البحرية
11	2.3. مناطق الإدارة (حدود محمية العقبة البحرية)
12	2.4. السمات الفيزيائية والكيميائية الفريدة في محمية العقبة البحرية
12	2.5. المكونات الفريدة للتنوع البيولوجي في محمية العقبة البحرية
18	الجزء الثالث: التخطيط الإداري
18	3.1. مهمة الإدارة
18	3.2. برامج المراقبة
18	3.3. المراقبة والمراجعة
19	3.4. الشكاوي
20	3.5. التمويل
21	الجزء الرابع: الخطة الإستراتيجية (2022 - 2026)

1. الملخص

يعد خليج العقبة جزءاً من منطقة جغرافية حيوية منفصلة داخل البحر الأحمر الأوسع، وله أهمية عالمية لاحتوائه على الشعاب المرجانية الواقعة عند أقصى خطوط العرض الشمالية في غرب المحيط الهادئ الهندي. تقع شعاب العقبة أيضاً ضمن هذه المنطقة الجغرافية الحيوية للبحر الأحمر، والتي تم تصنيفها كـ "المنطقة البيئية العالمية 200" للصندوق العالمي للطبيعة بسبب تنوعها الحيوي البحري الفريد. ونظراً لأهمية خليج العقبة، أصدر جلاله الملك عبد الله الثاني توجيهاته في 3 حزيران 2020 بإعلان محمية العقبة البحرية. وقد تم الإستجابة لهذه التوجيهات مباشرة من قبل سلطة منطقة العقبة الاقتصادية الخاصة، حيث تم إدراج المنطقة ضمن شبكة المحميات الوطنية الأردنية. وأعقب ذلك إعلان منتزه العقبة البحري كأول محمية بحرية في الأردن من قبل مجلس الوزراء الأردني منتزه العقبة البحري كأول محمية بحرية في الأردن في كانون الأول 2020. ونتيجة لذلك، تم تطوير خطة إدارة مخصصة لدعم تنفيذ السياسات ووضع خارطة طريق لأنشطة الإدارة لدفع جهود الحفاظ على البيئة إلى الأمام بما يتماشى مع التنمية المستدامة الخضراء.

يتم تقديم خطة إدارة محمية العقبة البحرية (2022-2026) كأداة إدارية مبتكرة تعزز الاعتراف بالعقبة كنظام بيئي اجتماعي، حيث يتطلب الحفاظ الناجح إدارة متكاملة للمناطق المحمية مع المناطق المأهولة بالسكان في العقبة. ويشمل ذلك الاعتراف بقدرة النظم البيئية ذات الصلة وتنوعها الحيوي على توليد الخدمات والمساهمة في استعادة تلك العناصر التي تم تغييرها في المقام الأول لأسباب بشرية (الأنواع الغازية، وتدهور الموائل، التدمير، وغيرها)، بطرق تضمن وجوداً إنسانياً مستداماً ونوعية حياة أو حياة جيدة.

وهي مبنية على رؤية مشتركة: "محمية العقبة البحرية هي نموذج للتخطيط والإدارة الفعالة التي تضمن استخدام القيم البيئية الفريدة والفوائد الاجتماعية والاقتصادية المرتبطة بها بشكل مستدام للأجيال القادمة من خلال الإشراف الفعال على أصحاب المصلحة". يركز مديري الموارد الطبيعية وجميع الجهات الفاعلة الأخرى المشاركة في إدارة محمية العقبة البحرية في تحقيق هذه الرؤية المشتركة على مبادئ عامة، والتي توجه عملية صنع القرار وتوجيهها وترتيبها حسب الأولوية. بدأ تطوير الخطة بتشكيل مجموعة عمل أساسية تتألف من السلطات الإقليمية والوطنية، التي قدمت مساهمات كبيرة في خلق رؤية مشتركة للخطة.

يتم تحديد مجالات التدخل الرئيسية للخطة الإدارية لمحمية العقبة البحرية (2022-2026) من خلال ستة أهداف وسلسلة من المخرجات، والتي تتوافق مع أهداف منطقة العقبة الاقتصادية الخاصة. تشمل الأهداف ما يلي:

1. الحفاظ على الشعاب المرجانية وموائل الأعشاب البحرية الصحية والمرنة والمتنوعة حيويًا داخل محمية العقبة البحرية وتحسينها حتى عام 2026 وما بعده.
2. إنشاء وتنفيذ الآليات اللازمة للنهوض بمحمية العقبة البحرية كنموذج للسياحة المستدامة بيئياً والمتوافقة مع المبادئ والمعايير الدولية.

3. تنفيذ المراقبة والدوريات الفعالة لتغطية منطقة محمية العقبة البحرية بأكملها.
4. تحسين وتعزيز الإطار المؤسسي/ القانوني والقدرات الإدارية المرتبطة به.
5. تحسين الوعي والتعليم في مجال الحفاظ على البيئة البحرية على المستوى الدولي والوطني.
6. يتم إنشاء وتنفيذ آليات مالية مستدامة لتمويل العمليات والأنشطة الإدارية المتعلقة بمحمية العقبة البحرية في المستقبل.

تعد صحة التنوع البيئي الجيدة نسبيًا في محمية العقبة البحرية أحد أسباب الأهمية العالية للحفاظ عليها. وبناء على هذا التحليل، تم تحديد خمسة برامج إدارية من أجل الإدارة الفعالة لمحمية العقبة البحرية بما في ذلك: 1- إدارة الموارد الطبيعية، 2- العلوم، 3- التعليم والتوعية، 4- برنامج البنية التحتية، و5- البرامج الإدارية. كما تم تطوير الإجراءات المتعلقة بكل برنامج.

ورقة البيانات

اسم المحمية البحرية	محمية العقبة البحرية
موقع المحمية البحرية	الشاطئ الجنوبي، العقبة، المملكة الاردنية الهاشمية
تاريخ إعلان محمية العقبة البحرية	8 كانون الأول 2020
مساحة محمية العقبة البحرية بالنسبة للمياه الإقليمية الأردنية	2.8 كم ² من أصل 96 كم ² وهو ما يمثل 3% من إجمالي مساحة المياه الإقليمية الأردنية
الطول الساحلي بالنسبة لساحل العقبة	7 كم من أصل 27 كم تمثل 26% من إجمالي طول الساحل
ملكية الأراضي	سلطة منطقة العقبة الاقتصادية الخاصة تمتلك الاراضي
سلطة الإدارة	سلطة منطقة العقبة الاقتصادية الخاصة (ASEZA)
الشراكات	وزارة البيئة الأردنية
عدد الموظفين	25 موظف دائم لم يتم تحديد عدد الموظفين المؤقتين
رقم فئة تصنيف المحمية حسب الأتحاد الدولي لحفظ الطبيعة	التصنيف السادس
سبب اختيار فئة التصنيف	إنشاء محمية بحرية تدعم حماية الشعاب المرجانية الصحية والنظم البيئية البحرية وتدعم التنمية الاجتماعية والاقتصادية في العقبة.
الأهداف الأساسية لمحمية العقبة البحرية	
<ol style="list-style-type: none"> 1. الحفاظ على الشعاب المرجانية وموائل الأعشاب البحرية الصحية والمرنة والمتنوعة حيويًا داخل محمية العقبة البحرية وتحسينها حتى عام 2026 وما بعده. 2. إنشاء وتنفيذ الآليات اللازمة للنهوض بمحمية العقبة البحرية كنموذج للسياحة المستدامة بيئيًا والمتوافقة مع المبادئ والمعايير الدولية. 3. تنفيذ المراقبة والدوريات الفعالة لتغطية منطقة محمية العقبة البحرية بأكملها. 4. تحسين وتعزيز الإطار المؤسسي/ القانوني والقدرات الإدارية المرتبطة به. 5. تحسين الوعي والتعليم في مجال الحفاظ على البيئة البحرية على المستوى الدولي والوطني. 6. يتم إنشاء وتنفيذ آليات مالية مستدامة لتمويل العمليات والأنشطة الإدارية المتعلقة بمحمية العقبة البحرية في المستقبل. 	
التحديات الرئيسية لمحمية العقبة البحرية	
<p>التهديد الأول: النمو السكاني، وما يرتبط به من نمو في الأنشطة الترفيهية والسياحية؛ التهديد الثاني: تطوير الموانئ؛ التهديد الثالث: ارتفاع مستوى سطح البحر؛ التهديد 4: مخاطر الفيضانات؛ التهديد 5: أحداث المد والجزر الشديدة؛ التهديد 6: انسكابات وتسرب النفط والزيوت؛ التهديد 7: قضايا جودة المياه؛ التهديد 8: مياه الإتران (الصابورة)؛ التهديد التاسع: الحطام البحري والنفايات البحرية؛ التهديد العاشر: استخراج الموارد البحرية الحية؛ التهديد 11: المقترسات الطبيعية وأمراض المرجان. 12: تضارب المصالح الإدارية بين أصحاب المصلحة المعنيين</p>	
برامج الإدارة شديدة الأهمية	
<p>أ. إدارة الموارد الطبيعية؛ ب. العلوم؛ ج. التعليم والتوعية؛ د. البنية التحتية؛ هـ. الإدارة</p>	

الجزء الأول: المقدمة

1.1. إطار العمل لسلطة منطقة العقبة الاقتصادية الخاصة

سلطة منطقة العقبة الاقتصادية الخاصة هي المدير المستقل والمنظم والمطور لمنطقة العقبة الاقتصادية الخاصة (ASEZ). ولها الحقوق والمسؤوليات للإشراف على الحفاظ على ساحل العقبة والموارد البحرية. تأسست سلطة منطقة العقبة الاقتصادية الخاصة في عام 2000 بموجب القانون رقم 32 لعام 2000 وتم تكليفها بتحويل العقبة إلى مركز أعمال ووجهة ترفيهية على مستوى عالمي على البحر الأحمر. بالإضافة إلى ذلك، تهدف إلى تعزيز نوعية الحياة والرخاء لمجتمع العقبة من خلال التنمية المستدامة. تم تكليف سلطة منطقة العقبة الاقتصادية الخاصة بسلسلة من المسؤوليات التنظيمية والإدارية والمالية والاقتصادية. تم إنشاء لجنة البيئة ضمن سلطة منطقة العقبة الاقتصادية الخاصة بهدف "تقييم حالة البيئة في المنطقة ووضع الأنظمة والإجراءات اللازمة لحماية البيئة وإقامة تعاون مع المجتمع المحلي والمنظمات البيئية الوطنية والدولية من أجل حماية البيئة". والمساهمة في التنمية المستدامة من خلال إيجاد التوازن بين متطلبات الاستثمار وحماية الموارد الطبيعية للأجيال القادمة.

ستخضع محمية العقبة البحرية رسمياً لنظام المحميات والحدائق الوطنية رقم 29 (2005) الصادر بالإشارة إلى قانون البيئة رقم 7 لسنة 2016 الذي تنفذه وزارة البيئة. تفاصيل مذكرة التفاهم بين سلطة منطقة العقبة الاقتصادية الخاصة ووزارة البيئة من أجل تسهيل التعاون وضمان تبادل البيانات وتتبع تنفيذ خطة الإدارة ومراقبة فعالية المناطق المحمية مبينة في القسم 4.

1.2. المقصد ونطاق الخطة

تعمل خطة إدارة محمية العقبة البحرية (AMRMP) على تحديث جميع الخطط السابقة التي تم إعدادها لمحمية العقبة البحرية. تم تطوير خطة الإدارة الأولى في عام 2000، وتم تحديثها لاحقاً في عام 2013 لتغطي الفترة 2014-2018 (ممولة في إطار مشروع لبرنامج الأمم المتحدة الإنمائي). وقد تم نشر التحديث الأخير مع الأخذ بعين الاعتبار مصالح جميع أصحاب المصلحة والتحديات التي يواجهونها.

تم تصميم هذه الخطة لدعم وتوجيه التطوير والإدارة الفوري على مدى السنوات الخمس القادمة (2022-2026). وتهدف الخطة إلى تحسين الإجراءات الإدارية لخطة إدارة محمية العقبة البحرية الحالية (2014-2018) لتلبية الاحتياجات الحالية التي تواجه محمية العقبة البحرية والمجتمع بشكل عام بشكل أفضل، وكذلك الاستجابة للتحديات البيئية الحديثة التي تواجه المناطق الساحلية في الأردن (ضمن مسؤولية أوسع لسلطة منطقة العقبة الاقتصادية الخاصة). وهي مصممة لتقديم أداة إدارية مبتكرة تعزز الاعتراف بالعقبة كنظام بيئي اجتماعي، حيث يتطلب الحفاظ الناجح إدارة متكاملة لحماية أصول التنوع الحيوي البحري الأساسية داخل المناطق المأهولة بالسكان (الريفية والحضرية) في العقبة. ويشمل ذلك الاعتراف بقدرة النظم البيئية وتنوعها الحيوي على توليد الخدمات والمساهمة في استعادة تلك المكونات التي تغيرت في المقام الأول لأسباب بشرية (الأنواع الغازية، وتدهور الموائل، والتجزئة، من بين أمور أخرى)، بطرق تضمن حياة بشرية مستدامة. وجود ونوعية الحياة أو العيش الكريم.

وترتكز خطة إدارة محمية العقبة البحرية (2022-2026) على رؤية مشتركة، متفق عليها بين الجهات المعنية المحلية، على النحو التالي: "تعتبر محمية العقبة البحرية نموذجاً للتخطيط والإدارة الفعالة التي تضمن القيم البيئية الفريدة وما يرتبط بها من قيم اجتماعية وثقافية". يتم استخدام المنافع الاقتصادية بشكل مستدام للأجيال القادمة من خلال الإشراف الفعال على أصحاب المصلحة". يتم تحديد مجالات التدخل الرئيسية لخطة إدارة محمية العقبة البحرية (2022-2026) من خلال ستة أهداف، والتي تتوافق مع أهداف سلطة منطقة العقبة الاقتصادية الخاصة كما هو مبين في الشكل 2 أدناه.



الشكل 1: أهداف خطة إدارة محمية العقبة البحرية

الجزء الثاني: محمية العقبة البحرية

2.1. خليج العقبة

يقع الساحل الأردني في خليج العقبة ويمتد بطول يصل إلى 27 كيلومترًا كحد أقصى. وهذا يوفر للأردن المنفذ الوحيد إلى البحر بما في ذلك أنشطة مثل نقل السفن وصيد الأسماك (أهمية ثانوية) والتنمية الصناعية. على طول هذا الامتداد الساحلي، يوجد 13 كيلومترًا من سلسلة متقطعة من الشعاب المرجانية، والتي تحتوي على أنظمة بيئية بحرية وساحلية فريدة وموائل وتكوين تنوع بيولوجي غني. ومع هذا الخط الساحلي المحدود، تتركز جميع الأنشطة الساحلية في الأردن ضمن هذا الامتداد. ونتيجة لذلك، فهي تتعرض لضغوط كبيرة ومتضاربة في استخدام الموارد البحرية (الشكل 2). وتشمل هذه الأنشطة المتنافسة السياحة (الفنادق والمنتجعات والأنشطة المتعلقة بالسياحة)، ومجموعة متنوعة من مشاريع تطوير الموانئ، والمجمع الصناعي، والمنتزه البحري، ومحطة العلوم البحرية. ويضع هذا الوضع جميع الموانئ الساحلية (بما في ذلك الشعاب المرجانية المهمة) تحت ضغوط مباشرة وغير مباشرة مستمرة طوال العام. وعلى وجه الخصوص، من المتوقع أن يؤدي تطوير مرافق الموانئ الجديدة وتوسيع الموانئ الحالية إلى إلحاق ضرر كبير بسلامة الشعاب المرجانية داخل المنطقة المجاورة. بالإضافة إلى ذلك، يمكن أن تؤثر الحوادث / الانسكابات المرتبطة بالصناعة إلى جانب الأنشطة غير القانونية بشكل كبير على هذه البيئة البحرية الحساسة، خاصة في ضوء مقترحات السياحة والتنمية الاقتصادية الجارية والمخطط لها.



الشكل 2: بعض الأنشطة على طول خليج العقبة

في عام 1997، أنشأت سلطة منطقة العقبة الاقتصادية الخاصة (ASEZA) منتزه العقبة البحري (AMP). وتقع حدودها ضمن الأجزاء الجنوبية من الساحل الأردني. وفي عام 2000 صدر النظام الداخلي لمنتزه العقبة البحري رقم 22 لسنة 2001. كان لإنشاء منتزه العقبة البحري أهمية كبيرة من أجل الحفاظ على موارد التنوع الحيوي البحري في العقبة. يتضمن منتزه العقبة البحري أجزاء ممثلة من المناطق الجغرافية البحرية المعروفة في الأردن والبيئات المادية الداعمة بما في ذلك بعض الشعاب المرجانية الأكثر تميزاً في العالم والتي تعتبر بالغة الأهمية كمستودع جيني. تبلغ مساحة منتزه العقبة البحري 2.8 كيلومتر مربع، وهو يدعم الحفاظ على حوالي 3% من المياه الإقليمية الأردنية.

في الثالث من حزيران لعام 2020، أصدر جلاله الملك عبد الله الثاني توجيهاته بإعلان منتزه العقبة البحري كمحمية بحرية وطنية (يشار إليها فيما بعد بمحمية العقبة البحرية). وبناءً على ذلك، بادرت سلطة منطقة العقبة الاقتصادية الخاصة (ASEZA) بعملية إعلان الموقع (من خلال الدعم المقدم من خلال برنامج الامم المتحدة الإنمائي) وقد تمت العملية تحت إشراف الديوان الملكي الهاشمي ووزارة البيئة ووزارة البيئة. أعضاء اللجنة التوجيهية وبدأت العملية بقرار رسمي (صادر عن مجلس المفوضين رقم 38 (2020)) بإعلان محمية العقبة البحرية. وانتهت هذه العملية بالإعلان الرسمي عن محمية العقبة البحرية في ديسمبر 2020 من قبل مجلس الوزراء الأردني.

2.2. محمية العقبة البحرية



تقع محمية العقبة البحرية ضمن خليج العقبة، وهي عبارة عن حوض شبه مغلق (شكل 3) في المنطقة القاحلة شبه الاستوائية (28-29°30 شمالاً، 34°30-35° شرقاً)، وتمتد بطول 180 كم وعرض يتراوح بين 5 و25 كم. كما ترتفع التلال الواقعة على جانبي خليج العقبة بشكل حاد من الساحل. يقع خط الكونتور الذي يبلغ عرضه 500 متر على الجانب الغربي لخليج العقبة بشكل عام ضمن مسافة 5 كيلومترات من الساحل، والجانب

الشكل 3: خليج العقبة شبه المغلق

الشرقي ضمن مسافة 7 كيلومترات. ويرتفع ارتفاع التلال والجبال إلى أكثر من 1700 متر، ويحدها خليج السويس من الجانبين. ويمثل الخط الكنتوري البالغ طوله 500 متر متوسط مسافة 30 كيلومتراً من الخط الساحلي على الجانب الغربي

لخليج العقبة وضمن مسافة 25 كيلومتراً على طول الساحل الشرقي. في بعض المواقع، ترتفع التلال المعزولة بشكل أكثر حدة حيث يقع محيط 500 متر على بعد 4-5 كم من الساحل.

وتمتد محمية العقبة البحرية بطول 7 كيلومترات من صالة الركاب شمالاً إلى نادي الغوص الملكي في الحد الجنوبي للبحر الأحمر. تقع الحدود الأرضية للمنتزه حالياً على بعد 50 متراً شرق أعلى متوسط ارتفاع للمياه وتقع الحدود البحرية على بعد 350 متراً غرب أعلى متوسط ارتفاع للمياه. إن حجم محمية العقبة البحرية المقترحة مناسب لاحتواء السمات المختلفة، التي تحافظ (سليمة) على الحفاظ على التنوع الحيوي على المدى الطويل.

تتبع حيازة أراضي محمية العقبة البحرية المخطط الرئيسي الحالي لمنطقة العقبة الاقتصادية الخاصة. وينص ضمن هذه الخطة بوضوح على أن جميع الأراضي مملوكة للحكومة ممثلة في منطقة العقبة الاقتصادية الخاصة. تقتصر الملكية الخاصة على عدد من قطع الأراضي داخل منطقة محمية العقبة البحرية؛ ومع ذلك، هناك عدد من عمليات الاستيلاء غير القانونية على قطع الأراضي من قبل بعض الأشخاص لأغراض زراعية. تضع خطة منطقة العقبة الاقتصادية الخاصة رؤية شاملة تحدد التنمية طويلة المدى في جميع أنحاء المنطقة فيما يتعلق باستخدام الأراضي وتقسيم المناطق والكثافة وإرشادات التصميم لتبسيط عملية الموافقة على التخطيط وتسهيلها.

2.3. مناطق الإدارة (حدود محمية العقبة البحرية)

تحدد خطة إدارة محمية العقبة البحرية (2022-2026) سلسلة من المناطق الفرعية على النحو التالي:

1. المنطقة الساحلية المرجانية: وتشمل منطقة محمية العقبة البحرية المقترحة، بدءاً من صالة الركاب وتمتد جنوباً حتى نادي الغوص الملكي
2. المحميات المرجانية: تحمي المحميات المرجانية الشعاب المرجانية المميزة (كجزء من منطقة المحمية المعلنه). وتمثل هذه المحميات رؤوس المرجان الثلاثة التي تشمل الشاطئ والشعاب المرجانية المتصلة به.
3. منطقة حماية الشاطئ: منطقة حماية الشاطئ تحد من التطوير ضمن مساحة تتراوح من 50 متراً إلى 150 متراً باتجاه اليابسة من أعلى متوسط ارتفاع للمياه تشمل أمثلة مشاريع التطوير المقيدة للمناظر الطبيعية وبعض المرافق الترفيهية. تحمي هذه الحدود البيئة الطبيعية وجودة المياه وصحة الشعاب المرجانية.

سيتم وضع مخطط تقسيمي جديد يعتمد على المعلومات الموجودة، ويتبع المناطق الثلاث المذكورة سابقاً. لدعم استراتيجية تقسيم المناطق الجديدة المقترحة، سيحتاج مراقبي محمية العقبة البحرية الحاليين إلى دعم أفضل بصلاحيات تنفيذية حيث يمكنهم أيضاً لعب دور مهم في إدارة الزوار في الموقع من خلال زيادة عددهم، وتزويدهم بالمهارات المناسبة، والمعرفة من خلال التدريب الخاص وتنمية القدرات. وهذا في الواقع ينبغي أن يتم اقتراح حوافز معنوية ومالية أفضل لهم للقيام بمهام التنفيذ الصعبة. سيحتاج المراقبين أيضاً إلى تولي مهام متزايدة حيث يمكنهم مشاركة معارفهم وخبراتهم مع الآخرين جنباً إلى جنب مع حماية المناطق المقترحة وإدارتها.

2.4. السمات الفيزيائية والكيميائية الفريدة في محمية العقبة البحرية

هناك نطاق مد وجزر محدود للغاية في خليج العقبة، حيث يحدث مد وجزر شبه يومي مع مدين مرتفعين ومد منخفضين كل 24 ساعة. ومما يثير الاهتمام في هذا الأمر انخفاض المد والجزر في الصيف فيما يتعلق بالإجهاد الحراري في الشعاب المرجانية في المياه الضحلة/ بين المد والجزر. يحدث مد منخفض للغاية في الجزء العلوي من خليج العقبة، حيث قد يتم الكشف عن الشعاب المرجانية السطحة وجزء من البحيرة الضحلة لمدة تصل إلى 20 دقيقة لكل مد على مدى فترة أقصاها يومين في مناسبات نادرة. على الرغم من هذا المد والجزر المنخفض للغاية، فإن معظم المستعمرات قادرة على التجدد بعد التعرض إذا ظلت أجزاء من الأنسجة الحية سليمة على هياكل الشعاب المرجانية.

تتراوح درجات حرارة سطح البحر من أدنى مستوياتها في فصل الشتاء عند 20.5 درجة مئوية (كانون الثاني) إلى أعلى مستوياتها في أواخر الصيف (أيلول) لأكثر من 27 درجة مئوية. وتتراوح الملوحة بين 40.3 إلى 41.6 psu (وحدة ملوحة عملية) مقارنة بمتوسط ملوحة المحيط البالغ 35 جم/لتر. يساهم نقص مدخلات المياه العذبة المنتظمة وارتفاع معدل التبخر بشكل كبير في الظروف المالحة بشكل خاص داخل خليج العقبة. ويبلغ الرقم الهيدروجيني حوالي 8.3 مع اختلافات طفيفة، وهو أمر نموذجي لجميع مياه الشعاب المرجانية. وذلك لأن هذه المياه تكون دائما مشبعة بكاربونات الكالسيوم التي تعمل كمواد عازلة وتقاوم أي تغيير في درجة الحموضة.

2.5. المكونات الفريدة للتنوع البيولوجي في محمية العقبة البحرية

2.5.1 النظم البيئية والشعاب المرجانية

يحد الساحل الأردني سلسلة متقطعة من الشعاب المرجانية حيث يمكن تمييز وحدتين مورفولوجيتين: 1- مسطحات الشعاب المرجانية و2- المنحدرات الخارجية. التعاقب من المنطقة الرسوبية حصراً في رأس الخليج إلى رأس الجزيرة التالي يكون كالتالي: 1. الرؤوس المرجانية المتناثرة، 2. العناصر المتفتتة في المنطقة السطحية المرجانية 3. منطقة الحيويد السطحية المتصلة والتي تمثلها المرجان المشاطى والمحاذي، 4. الشعاب المرجانية جيدة التنظيم حيث تتطور قناة الشعاب المرجانية الخلفية. يمكن التعرف على ثلاثة أنظمة بيئية بحرية في المحمية البحرية وهي:

يحد الساحل الأردني سلسلة متقطعة من الشعاب المرجانية حيث يمكن التمييز بين وحدتين مورفولوجيتين: (1) مسطحات الشعاب المرجانية و (2) المنحدرات الخارجية 3. التتابع من الرأس الرسوبي الحصري للخليج إلى الرأس التالي هو كما يلي: يلي: (1) رؤوس مرجانية متناثرة، (2) عناصر مسطحة للشعاب المرجانية المجزأة، (3) مسطح للشعاب المرجانية المستمر يمثل شعاباً مرجانية ضيقة، و (4) شعاباً مرجانية جيدة التنظيم حيث تتطور قناة الشعاب المرجانية الخلفية. يمكن التعرف على ثلاثة أنظمة بيئية بحرية في المحمية البحرية وهي:

جدول 1: النظم البيئية البحرية في محمية العقبة البحرية

الوصف	النظام البيئي البحري
تتكون الشواطئ الرملية الممتدة على طول الساحل الجنوبي للعقبة من جزيئات خشنة، تنشأ من تفكك وتحلل الصخور الأرضية، وكميات متفاوتة من الجزيئات الجيرية ذات الحجم الرملي ذات الأصل الحيوي. تم نقل الجسيمات إلى الشاطئ عن طريق الأنهار/ السيول أثناء الفيضانات المفاجئة في الوديان، حيث توجد عادة كميات مختلفة من الجزيئات الجيرية بحجم الرمل ذات الأصل الحيوي، مثل بقايا الأصداف والشعاب المرجانية. بالإضافة إلى ذلك، يتميز شاطئ محمية العقبة البحرية المقترحة بوجود منطقة شواطئ صخرية على الشعاب المرجانية القديمة التي تتواجد الآن فوق حد المد والجزر (الشعاب الأحفورية)، حيث شكلت الرمال المرجانية صخور الشاطئ، وحيث تبرز التكوينات الجيولوجية الساحلية في البحر (مثل تدفقات الحمم البركانية). الشعاب المرجانية الأحفورية نشأت نتيجة الارتفاع أو تكونت خلال الجزء الأول من عصر هولوسين المبكر عندما كانت مستويات سطح البحر أعلى بمقدار يصل إلى متر واحد مما هو عليه الآن.	الشواطئ الرملية والصخرية
وينقسم الجزء السفلي من الشعاب المرجانية في العقبة إلى ثلاث درجات، تمثل كل منها حقبة جيولوجية منفصلة تفصل بينها ملايين السنين. وتشمل كل من الشعاب المرجانية المتحجرة حيوانات متحجرة كانت تسكن المنطقة البحرية خلال تلك الفترة. يعرض الجزء العلوي الشعاب المرجانية الحجرية الموجودة داخل الشعاب المرجانية اليوم. كما يتم عرض أنواع مختلفة من الشعاب المرجانية الضحلة والعميقة في هذا الجزء. إن الشعاب المرجانية "الأحفورية" (أو الأثرية) المحفوظة إلى حد ما والموجودة على طول الشواطئ الجنوبية لمحمية العقبة البحرية المقترحة لها أهمية علمية كبيرة. ولذلك فإن حماية هذه المعالم لها أهمية أساسية من الناحية الثقافية لحماية التراث الأردني بسبب تفرد بالمنطقة.	الشعاب المتحجرة أو الأحفورية
إن أهم ما يميز البيئة البحرية في الأردن هو بلا شك النظام البيئي للشعاب المرجانية والأنواع المرجانية المرتبطة بها. يغطي النظام البيئي للشعاب المرجانية مساحة صغيرة، تقدر بأربعة كيلومترات مربعة في المجموع (بما في ذلك الوجوه الرأسية والأفقية)، على الرغم من أنها تحدث على طول ما يقرب من نصف الخط الساحلي القصير (27 كم) للبلاد (أي أكثر من 13 كم في الطول) وتمتلك ارتفاعاً ملحوظاً للتنوع البيولوجي البحري. تقع شعاب العقبة أيضاً ضمن هذه المنطقة الجغرافية الحيوية للبحر الأحمر، والتي تم تصنيفها كصندوق عالمي للطبيعة "المنطقة البيئية العالمية 200" بسبب تنوعها البيولوجي البحري الفريد.	الشعاب المرجانية

تم التعرف على إجمالي 157 نوعاً من المرجان الصلب داخل منطقة المحمية. تتكون هذه الأنواع من 153 نوع صلب (Anthozoa, Alcyonacea). و3 أنواع من المرجان الناري (Hydrozoa, Milleporidae). تنتمي أنواع المرجان الصلبة الموجودة في هذه الدراسة إلى 15 عائلة و59 جنساً. من بين الشعاب المرجانية الصلبة، 147 نوع من زوزانثيلات (zooxanthellate) (والتي تستضيف السوطيات الدوارة الضوئية ضمن عائلة Symbiodinaceae). من المعروف حالياً أن

خمسة عشر من الشعاب المرجانية الصلبة التي تم العثور عليها وتم توثيقها خلال المسوحات الميدانية الأخيرة (الشكل 4) توجد حصرياً في البحر الأحمر، وتعتبر من الكائنات المتوطنة في البحر الأحمر.



الشكل 4: الغطاء المرجاني الصلب داخل محمية العقبة البحرية والتي تبين الأنواع المتنوعة في المتر المربع

على وجه الخصوص، تم العثور على 65% (15 نوع) من 23 نوعاً معروفاً من المرجان المستوطن في البحر الأحمر في الأردن (الجدول 2). استناداً إلى البيانات التي تم جمعها، فإن 9.8% من الشعاب المرجانية الصلبة المسجلة بين أعماق 0 و 30 متراً في الأردن في هذه الدراسة هي من الشعاب المرجانية المستوطنة في البحر الأحمر.

الجدول 2: أنواع الشعاب المرجانية الصلبة المستوطنة في البحر الأحمر والمسجلة داخل المحمية البحرية بما في ذلك حالتها في القائمة الحمراء وكما يلي: VU: معرضة للخطر، NT: قريبة من التهديد، LC: أقل إثارة للقلق، DD: بيانات ناقصة وNE: لم يتم تقييمها

No.	Species Name	Family Name	IUCN Status
1	<i>Pachyseris inattesa</i>	Agariciidae	NE
2	<i>Acropora maryae</i>	Acroporidae	DD
3	<i>Acropora squarrosa</i>	Acroporidae	LC
4	<i>Montipora hemispherica</i>	Acroporidae	DD
5	<i>Cantharellus doederleini</i>	Fungiidae	LC
6	<i>Echinophyllia bulbosa</i>	Lobophylliidae	NE
7	<i>Oxypora convolute</i>	Lobophylliidae	DD
8	<i>Sclerophyllia margariticola</i>	Lobophylliidae	NE
9	<i>Cyphastrea hexasepta</i>	Merulinidae	VU
10	<i>Cyphastrea kausti</i>	Merulinidae	NE
11	<i>Cyphastrea magna</i>	Merulinidae	NE
12	<i>Echinopora tiranensis</i>	Merulinidae	DD
13	<i>Erythrastrea flabellate</i>	Merulinidae	NT
14	<i>Merulina scheeri</i>	Merulinidae	LC
15	<i>Stylophora mamillata</i>	Pocilloporidae	LC

2.5.2. الأعشاب البحرية

إن تواجد الأعشاب البحرية على طول محمية العقبة البحرية المقترحة صغير مقارنة بحجم الشعاب المرجانية، كما أن أكبر تواجد لأحواض الأعشاب البحرية يوجد في منطقة خليج الملح (منقطة تالاييه) التي تقع عند الأطراف الجنوبية لمحمية العقبة البحرية. وتم تسجيل 3 أنواع والتي يعتبرها الأكثر شيوعاً وتوزيعاً *Halophila stipulacea* ، في حين أن النوعين الآخرين *Halodule uninervis* و *Halophila ovalis* يتميزان بأنهما أقل وفرة ولا توجد إلا في الأعماق الضحلة بالقرب من منطقة تالييه

2.5.3. الطحالب الكبيرة.

يضم خليج العقبة ثمانية عشر جنساً من الطحالب القاعية الكبيرة، والتي تتكون من 7 أنواع من الطحالب الخضراء، و 11 نوع من الطحالب الحمراء، و 10 أنواع من الطحالب البنية. تتمتع الطحالب البنية (Phaeophyceae) بأعلى كثلة حيوية ومتوسط غطاء مطلق ضمن منطقة محمية العقبة البحرية المقترحة. تتمتع المياه الساحلية المجاورة للمجمع الصناعي (إلى الشمال من المنطقة المقترحة) بأعلى تغطية للطحالب البنية والكثلة الحيوية المرتبطة بها، والتي تختلف بشكل كبير عن تلك البيانات المسجلة التي لوحظت بالقرب من ميناء تحميل الفوسفات. ويبدو أن أعلى تغطية تكون واضحة خلال أشهر الربيع. في بعض الأحيان، يقوم صيادي العقبة المحليين بخلط الطحالب مع قطع السمك والدقيق لصنع عجينة تستخدم كطعم في مصائد الأسماك. يوضح الجدول 3 أنواع الطحالب الكبيرة الشائعة المسجلة ضمن منطقة محمية العقبة البحرية المقترحة.

2.5.4. المجتمعات السمكية

يعد التوطن في البحر الأحمر مرتفعاً، حيث يقدر أن 25 نوعاً من الأسماك تعيش فقط في البحر الأحمر. وتنعكس هذه الملاحظة في تنوع الأسماك الموجودة في خليج العقبة، حيث تم حتى الآن تسجيل 507 أنواع (تنتمي إلى 109 فصيلة)، وهي تشكل 40% من أنواع أسماك البحر الأحمر المعروفة والبالغ عددها 280 نوعاً. تمثل ثماني عائلات أكثر من 41% من أنواع الأسماك المسجلة في خليج العقبة، بما في ذلك فصيلة اللبروسيات أو أسماك الراس *Wrasse labridae* (51 نوعاً)، فصيلة *Pomacentridae* (29 نوعاً)، فصيلة *Serranidae* (25 نوعاً)، فصيلتي *Apogonidae* و *Blenniidae* (24 نوعاً لكل منهما)، فصيلة *Gobbiidae* (21 نوعاً)، فصيلة *Carangidae* (17 نوعاً)، وفصيلة *Syngnathidae* (16 نوعاً). تم تحديد 7 أنواع على أنها أنواع مستوطنة، والعديد منها يعتبر أصنافاً ذات أهمية تجارية.

أكثر من 50% من الأنواع المسجلة في الأردن هي أنواع تعيش في بيئة الشعاب المرجانية، مما يدل على التنوع الكبير للأنواع الموجودة في منطقة محمية العقبة البحرية المقترحة، والذي يرجع جزئياً إلى صحة وسلامة الشعاب المرجانية. تم تأكيد تسجيل أول لنوع نادر على عمق 2 متر في بيئة الأعشاب البحرية في خليج المملح في محمية العقبة البحرية المقترحة، وهو ينتمي إلى نوع *Sea Grass Wrasse Novaculichthys macrolepidotus*، والذي تم تسجيله لأول مرة في عام 2004. كما تم تسجيل أسماك إلى خليج العقبة بما في ذلك *Sparus auratus* و *Dicentrarchus labrax* و *Tilapia sp*. من مشروع المزارع السمكية الذي تم انشائها سابقاً في إيلات. تم تحديد ثلاثة أنواع رئيسية في خليج العقبة وتم تسجيلها جميعها في محمية العقبة البحرية بما في ذلك قرش الحوت (*Rhincodon typus*)، وسمك الراي اللساع (*Taeniura lymma*)، وأسماك الفراشة المقنعة (*Chaetodon Semilarvatus*).

2.5.5. السلاحف البحرية

تم تسجيل ثلاثة أنواع من السلاحف في محمية العقبة البحرية، ومن المتوقع تسجيل نوع رابع وهو السلحفاة الخضراء *Chelonia mydas* المهددة بالانقراض. تعتبر السلحفاة ضخمة الرأس *Caretta caretta* من الأنواع المعرضة للخطر وفقاً للقائمة الحمراء للاتحاد الدولي لحفظ الطبيعة، وقد تم تسجيلها في العقبة، على الرغم أن هذا التسجيل من المرجح أن يكون عينة مهاجرة قادمة من قناة السويس. على الرغم من أنها غير شائعة مع وجود سجلات قليلة، فقد تم التأكد من وجود السلحفاة الجلدية الظهر *Dermochelys coriacea* المعرضة للخطر في مياه خليج العقبة. وتعد سلحفاة منقار الصقر *Eretmochelys coriacea* من أكثر الأنواع وفرة وتوزيعاً على نطاق واسع على طول خليج العقبة ومحمية العقبة البحرية المقترحة. ويتواجد أعلى عدد من السلاحف البحرية في موقع الصخرة السوداء ضمن منطقة محمية العقبة البحرية المقترحة.

2.5.6. المحار العملاق

يدعم وجود المحار العملاق مجموعة واسعة من الفقاريات واللافقاريات التي تعيش في الشعاب المرجانية، ويعتبر نوعًا مهمًا في الإنتاج الإجمالي للشعاب المرجانية الصحية لأنه يساهم في الأساس لنمو الشعاب المرجانية وتطورها. ولذلك فإن الحفاظ على كلا النوعين من المحار العملاق يعد ضرورة لاستدامة التنوع الحيوي البحري على طول منطقة محمية العقبة البحرية المقترحة. تشير دراسة حول توزيع المحار العملاق *T.squamosa* و *Tridacnamaxima* في المياه الأردنية إلى أن كلا النوعين يعتبران من الأنواع الأساسية داخل النظام البيئي للشعاب المرجانية ويؤديان دورًا متخصصًا داخل المجتمع. نظرًا لقلّة أعداد المحار العملاق، فهو يعتبر مهددًا بالانقراض في المياه الأردنية وبالتالي يحتاج إلى الحماية.

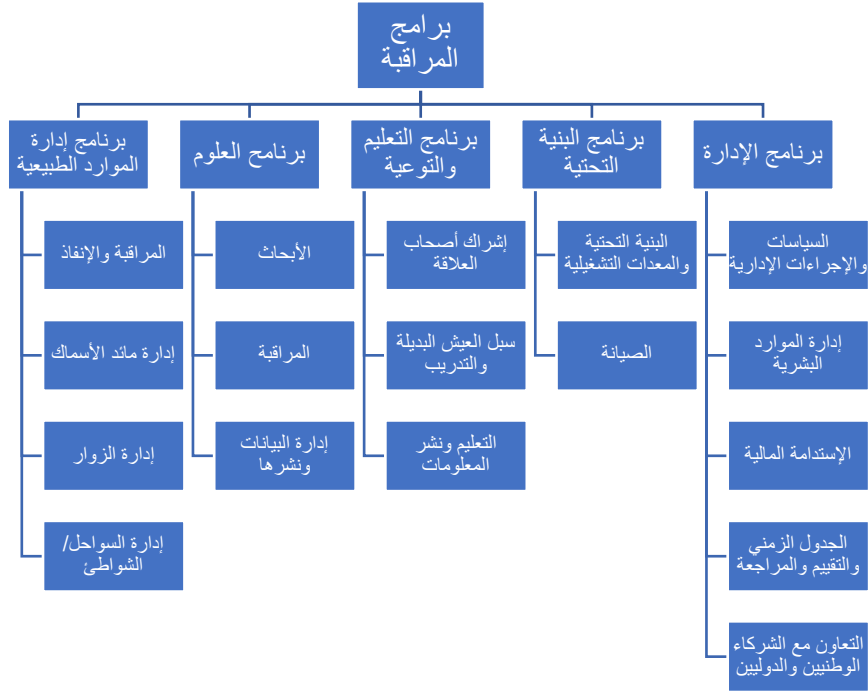
الجزء الثالث: التخطيط الإداري

3.1. مهمة الإدارة

مهمة محمية العقبة البحرية هي "محمية العقبة البحرية نموذج للتخطيط والإدارة الفعالة التي تضمن استخدام القيم البيئية الفريدة والفوائد الاجتماعية والاقتصادية المرتبطة بها بشكل مستدام للأجيال القادمة من خلال الإشراف الفعال لأصحاب المصلحة"

3.2. برامج المراقبة

تم تحديد خمسة برامج إدارية من أجل الإدارة الفعالة لمحمية العقبة البحرية (الشكل 5) وهي مصممة لتحتضن أهداف خطة إدارة محمية العقبة البحرية الستة (2022-2026) والمخرجات المقابلة لها:



الشكل 5: برامج إدارة محمية العقبة البحرية

3.3. المراقبة والمراجعة

يعد الرصد والتقييم عنصرين أساسيين في أي نظام إدارة، ويوصى بإجراء تقييمات سنوية لإدارة المناطق المحمية. في تطوير خطة الإدارة هذه، تكون مجالات العمل محددة نسبياً، مما يبسط عملية مراقبة نجاح التنفيذ ويوفر آلية للتتبع المستمر لأنشطة الإدارة، من خلال المراجعة السنوية من قبل سلطة منطقة العقبة الاقتصادية الخاصة. تم اقتراح أربعة مجالات رئيسية لتقييم الأداء كجزء من خطة إدارة محمية العقبة البحرية (2022-2026) على النحو التالي:

1. **التنسيق والتماسك المؤسسي** لضمان تحديد وظائف الجهات الفاعلة الإدارية بشكل صحيح، بما في ذلك من خلال إنشاء آلية تنسيق؛ وجود إطار قانوني لدعم تنفيذ محمية العقبة البحرية وتحقيق أهداف متماسكة؛ يتم أخذ تأثيرات الخطط القطاعية والبرامج والمشاريع التي من المحتمل أن تؤثر على منطقة محمية العقبة البحرية المحددة في الاعتبار من خلال إجراءات تقييم الأثر البيئي (EIA)، وتقييم القدرة الاستيعابية؛ وتوفير آليات حل النزاعات لتوقع النزاعات حول استخدام المناطق والموارد الساحلية أو حلها أو تخفيفها؛
2. **جودة الإدارة وفعاليتها** من خلال 1- الاعتماد الرسمي لخطة إدارة الموارد البحرية (2022-2026)؛ 2- التنفيذ الفعال لهذا الإجراء من خلال خطط العمل المتفق عليها (انظر القسم 5)؛ 3- الرصد والتقييم الروتيني للإدارة ومخرجاتها ونتائجها وتأثيراتها، فضلاً عن النظر في النتائج في الإدارة التكيفية؛ و4- التوافر المستدام للموارد البشرية والمالية والتقنية لتمكين الإدارة الفعالة؛
3. **تحسين المعرفة والوعي والدعم** من خلال ضمان 1- إصدار نتائج البحث العلمي واستخدامها في الإدارة ونشرها على شريحة أوسع من المجتمع المحلي؛ 2- مشاركة أصحاب المصلحة في عمليات صنع القرار؛ 3- أنشطة المنظمات غير الحكومية والمنظمات المجتمعية؛ 4- إدخال موضوعات تتعلق بالحفظ البحري والمناطق المحمية في المناهج التعليمية والتدريبية لتكوين الكوادر ذات الصلة بالبحر؛
4. **تعميم الحفاظ على البيئة البحرية وإدارة النظم البيئية في التنمية المستدامة** من خلال 1- تطوير وتطبيق التقنيات التي يمكنها تمكين ودعم إدارة المناطق المحمية؛ 2- استخدام الأدوات الاقتصادية لتعزيز الأهداف المحددة لمحمية العقبة البحرية من خلال القطاع الخاص؛ 43- دمج الأهداف المتعلقة بمحمية العقبة البحرية في استراتيجيات التنمية المستدامة بشكل أوسع.

3.4. الشكاوي

يجب أن يتم إنشاء آلية رسمية لمعالجة الشكاوي من قبل مدير محمية العقبة البحرية لضمان تسجيل أي شكاوي أو تظلمات رسميًا ومراقبتها واتخاذ إجراء بشأنها. ويجب إدراج هذه العملية ضمن عملية الرصد والتقييم المشار إليها أعلاه. أي آلية لمعالجة الشكاوي يتم اعتمادها لمحمية العقبة البحرية يجب أن تستجيب وتعالج المخاوف العامة بناءً على المبادئ الأساسية الستة التالية:

1. **العدالة:** يتم التعامل مع الشكاوي بسرية، ويتم تقييمها بنزاهة، ويتم التعامل معها بشفافية.
2. **الموضوعية:** يجب أن تعمل آلية معالجة الشكاوي بطريقة عادلة وموضوعية وأن تقدم معاملة محايدة لكل حالة.
3. **البساطة وسهولة الوصول:** إن إجراءات تقديم الشكاوي وطلب الإجراءات المبسطة بما يكفي بحيث يمكن لأفراد المجتمع فهمها بسهولة. سيكون لدى أعضاء المجتمع أيضًا مجموعة من خيارات الاتصال، بما في ذلك، على الأقل، رقم هاتف وعنوان بريد إلكتروني وعنوان بريدي. لا ينبغي لآلية معالجة الشكاوي أن تكون معقدة، بحيث لا تؤدي إلى الارتباك أو القلق.
4. **الاستجابة والكفاءة:** يجب أن تستجيب آلية معالجة الشكاوي لاحتياجات جميع المشتكين. وبناء على ذلك، ينبغي تدريب المسؤولين الذين يتعاملون مع الشكاوي على اتخاذ إجراءات فعالة بشأن التظلمات والاقتراحات والاستجابة لها بسرعة.

5. **السرعة والتناسب:** يجب معالجة جميع الشكاوى، البسيطة أو المعقدة، وحلها في أسرع وقت ممكن. يكون الإجراء المتخذ بشأن الشكاوى أو الاقتراح سريعاً وحاسماً وبناءً.
6. **تشاركية وشاملة اجتماعياً:** ينبغي تشجيع مجموعة واسعة من أصحاب المصلحة (أفراد المجتمع، وأعضاء الفئات الضعيفة، والمجتمع المدني، ووسائل الإعلام) على لفت انتباه سلطات المشروع إلى الشكاوى والتعليقات.
7. يجب أن تكون آلية معالجة الشكاوى في متناول جميع أصحاب المصلحة، بغض النظر عن بعد المنطقة التي يعيشون فيها، واللغة التي يتحدثون بها، وأي خصائص أخرى. لا ينبغي أن يكون هناك أي عقاب لاستخدام آلية معالجة الشكاوى. يتم استخدام المبادئ المذكورة أعلاه لتقييم أداء آلية معالجة الشكاوى الخاصة بحماية العقبة البحرية والتي سيتم اعتمادها.

3.5. التمويل

يتولى مدير محمية العقبة البحرية مسؤولية إعداد الميزانية السنوية للمحمية البحرية وتقديمها إلى سلطة منطقة العقبة الاقتصادية الخاصة للنظر فيها واحتمال الموافقة عليها. في الوقت الحاضر، يتم تمويل جميع الأنشطة التنظيمية لسلطة منطقة العقبة الاقتصادية الخاصة من ميزانيتها الخاصة، أي من الأموال الواردة من النشاط الاقتصادي في المنطقة. ويشمل ذلك تشغيل محمية العقبة البحرية. ومع ذلك، تطبق سلطة منطقة العقبة الاقتصادية الخاصة سياسة "الملوث يدفع"، والتي تتطلب من المسؤولين عن الأضرار التي تلحق بالبيئة - بما في ذلك الأضرار العرضية والآثار الروتينية المستمرة، حتى لو كانت ضمن الحدود القانونية - المساهمة في تكاليف الإدارة البيئية. وتتولى مديرية مالية سلطة منطقة العقبة الاقتصادية الخاصة المسؤولية عن محاسبة جميع الإيرادات المحصلة. ومع ذلك، ومن أجل تحقيق الاستقرار المالي والاستدامة، يجب على سلطة منطقة العقبة الاقتصادية الخاصة، من خلال إدارتها الاحتياطية، تنويع موارد الدخل من خلال آلية تمويل مختلفة.

الجزء الرابع: الخطة الإستراتيجية (2026 - 2022)

تعد محمية العقبة البحرية نموذجًا للتخطيط والإدارة الفعالة التي تضمن استخدام القيم البيئية الفريدة والفوائد الاجتماعية والاقتصادية المرتبطة بها بشكل مستدام للأجيال القادمة من خلال الإشراف الفعال على أصحاب المصلحة						
الأهداف					المخرجات	الإطار الزمني
2026	2025	2024	2023	2022		
				سيبدأ	المخرج (1.1): تحديث وإدخال استراتيجيات/ تدخلات الحماية والإستعادة (بما في ذلك استراتيجية تقسيم محمية العقبة البحرية المحدثة) لتحسين وحماية أو استدامة مستويات التنوع الحيوي الحالي والبحري	الهدف الاول: الحفاظ على الشعاب المرجانية وموائل الأعشاب البحرية الصحية والمرنة والمتنوعة حيويًا داخل محمية العقبة البحرية وتحسينها حتى عام 2026 وما بعده.
				سيبدأ	المخرج (1.2): يتم تنفيذ برامج مسح/ رصد البحث العلمي وعلم المواطن لدعم إدارة النظام البيئي البحري للأنواع المهددة/ المستوطنة.	
				سيبدأ	المخرج (1.3): تقديم الدعم للقطاعات الاجتماعية والاقتصادية لضمان أن التسليم يتماشى مع مبادئ الشبكة الوطنية للمحميات الطبيعية الأردنية والتعليمات ضمن نظام المحميات الطبيعية والمتنزهات الوطنية رقم 29 (2005).	
			سيبدأ		المخرج (1.4): تعميم استراتيجيات التكيف مع تغير المناخ لدعم تقديم خدمات النظام البيئي وتنفيذ مشروع التكيف مع تغير المناخ	
				سيبدأ	المخرج (2.1): وضع إرشادات ومعايير ومعايير لمراكز الغوص ومشغلي القوارب ذات القاع الزجاجي وتطويرات النزول لدعم تنفيذ خطة السياحة البيئية في العقبة وتتوافق مع معايير المجلس العالمي للسياحة المستدامة للوجهات المستدامة	الهدف الثاني: إنشاء وتنفيذ الآليات اللازمة للنهوض بمحمية العقبة البحرية كنموذج للسياحة المستدامة بيئيًا والمتوافقة مع المبادئ والمعايير الدولية
				سيبدأ	المخرج (2.2): وضع مجموعة من "حدود التغيير المقبول" لتحديد القدرات الاستيعابية المحددة للأنشطة السياحية داخل محمية العقبة البحرية (وخاصة مواقع الغوص)	
				سيبدأ	المخرج (2.3): بناء التدخلات الرئيسية المقترحة على النحو المبين في خطة السياحة البيئية في العقبة (بما في ذلك معرض الأحياء البحرية وفقًا للمعايير الدولية)	

		سيبدأ		المخرج (2.4): تطوير مبادرة العلم الأزرق الحالية في العقبة وتبني المتطلبات المنصوص عليها ضمن أحدث معايير الشاطئ الدولية (ISO13009)	
		سيبدأ		المخرج (2.5): تطوير وتنفيذ خطة تسويق محمية العقبة البحرية مبتكرة، للمساعدة في تعزيز المشاركة المجتمعية وتطوير المنتجات المرتبطة بها	
		سيبدأ		المخرج (3.1): تعزيز قدرات المراقبة والإنفاذ (المعدات) اللازمة لدعم تنفيذ رؤية خطة إدارة محمية العقبة البحرية	الهدف الثالث: تنفيذ المراقبة والدوريات الفعالة لتغطية منطقة محمية العقبة البحرية بأكملها
		سيبدأ		المخرج (3.2): تعزيز فرق إنفاذ/مراقبة الدوريات التشغيلية اللازمة (القدرات البشرية والدعم المتعدد الوكالات) لدعم تنفيذ رؤية خطة إدارة محمية العقبة البحرية.	
		سيبدأ		المخرج (4.1): تحسين احتياجات التطوير التنظيمي والتشريعي والمؤسسي لدعم تحقيق رؤية محمية العقبة البحرية	الهدف الرابع: تحسين وتعزيز الإطار المؤسسي/ القانوني والقدرات الإدارية المرتبطة به.
		سيبدأ		المخرج (4.2): إعداد وتنفيذ وإدارة نظام معلومات البيئة البحرية للمساعدة في دعم تنفيذ رؤية خطة إدارة محمية العقبة البحرية	
		سيبدأ		المخرج (4.3): إدخال أنظمة الرصد والتقييم لتحسين قياس النتائج القائمة على النتائج والإبلاغ عنها	
		سيبدأ		المخرج (4.4): تأمين الموارد البشرية وتأهيلها لمواجهة متطلبات إدارة محمية العقبة البحرية	
		سيبدأ		المخرج (5.1): يتم تطوير وتنفيذ استراتيجية التواصل مع أصحاب المصلحة باتباع أفضل الممارسات الدولية والوطنية في المناطق المحمية	الهدف الخامس: تحسين الوعي والتعليم في مجال الحفاظ على البيئة البحرية على المستوى الدولي والوطني.
		سيبدأ		المخرج (5.2): تطوير استراتيجية تعليمية وتوعوية (المستوى الوطني والدولي) لتوضيح الأهمية العالمية لمحمية العقبة البحرية.	
		سيبدأ		المخرج (5.3): تعزيز التعاون الوطني والدولي للحفاظ على النظام البيئي البحري واحتياجات التنوع الحيوي داخل خليج العقبة الأوسع لدعم أي تصنيف مستقبلي كموقع للتراث العالمي أو محمية المحيط الحيوي وما إلى ذلك	
		سيبدأ		المخرج (6.1): إعداد قائمة جرد لجاهزية البنية التحتية واحتياجات التمويل المستقبلية (اللوجستيات، المباني، اللافتات، إلخ)	الهدف السادس: يتم إنشاء وتنفيذ آليات مالية مستدامة لتمويل العمليات والأنشطة الإدارية المتعلقة بمحمية العقبة البحرية في المستقبل

			سيبدأ	المخرج (6.2): وضع استراتيجية لجمع الأموال يتم توزيعها وتنفيذها بنجاح والتي تأخذ في الاعتبار الميزانية المخصصة من قبل الحكومة لسلطة منطقة العقبة الاقتصادية الخاصة والامتيازات التي تم الحصول عليها من الأعمال القائمة	
			سيبدأ	النتائج (6.3): وضع مبادئ توجيهية تشغيلية لإدارة موازنات الصناديق الاحتياطية (الوطنية أو المسؤولية الاجتماعية للشركات أو الدولية) إلى جانب توضيح دور وزارة البيئة	

